



KESKKONNAAMET

Hinnang metoodikale Keskkonnaameti looduskaitseplaneerijate seisukohast

Gunnar Raun

Looduskaitse planeerimise osakonna vanemspetsialist

Tartu 08.05.2024. Projekti „Elurikkuse kaitsemeetmete tulemuslikkuse hindamise raamistik Eestis“ Eesti lõpuseminar

Mida uus metoodika annab?

- Võimaldab süsteemselt ühtse loogika alusel kaitse tulemuslikkust hinnata
- Võimaldab teha üldistusi kaitseväärtuste seisundi muutuste kohta
- Täiendav abivahend tulemuslikkuse hindamiseks
- Annab ülevaate, millega tuleks riiklikul tasemel esmajoones tegeleda.
- Annab uue alapõhise kaitsekorraldusliku tsükli planeerimisel parema ülevaate valdkondade kaupa, kus on kitsaskohad
- Parem kohandatus Eesti olukorraga tagab suurema kasuteguri võrreldes METT hindamisega

Millised olid probleemid?

- Kaitseala põhiselt ühte keskkonda andmed (tehtud kaitsekorralduslikud tööd ja seired) jooksvalt kokku ei tule.
- Kui ala on võõras ja puudub info ellu viidud tegevuste ja nende tulemuste kohta, siis muutub hindamine keeruliseks ka kaitseplaneerijale
- Kõik tehtud tööd ei lähtu alati kaitsekorralduskavast
- Kaitseala põhise seireandmestikku ja uuringute leidmine (KESE, EELIS)
- Seire andmete analüüs ei toimunud ühtsetel alustel - igaüks analüüsis enda parema äranägemise järgi
- Ajamahukas, sest eeldas suure hulga materjalide läbitöötamist. Sõltuvalt ala keerukusest piloothindamisel 1-5 päeva

Millised olid probleemid?

- Sarnaste mõistete paljusus - nt survetegur, mõjutegur, mõjur ja ohutegur
- Mõnda küsimust tuli koos suunistega mitu korda enne lugeda, et aru saada, mida ikkagi teada tahetakse
- Subjektiivsus, sest vastamisel kasutati andmeallikana „ekspertteadmist“, kui kaitseplaneerija enda teadmist.
- Hinnata, kas kaitseväärtust mõjutava surveteguri olulisus ja ulatus on kindlaks määratud. Tihti on kaitsekorralduskavas määratletud ainult surveteguri olulisus
- Elupaiga kaitse tulemuslikkuse mõõtmise tõlgendamine tulenevalt uutest inventuuridest (pindala ja seisundi muutus)

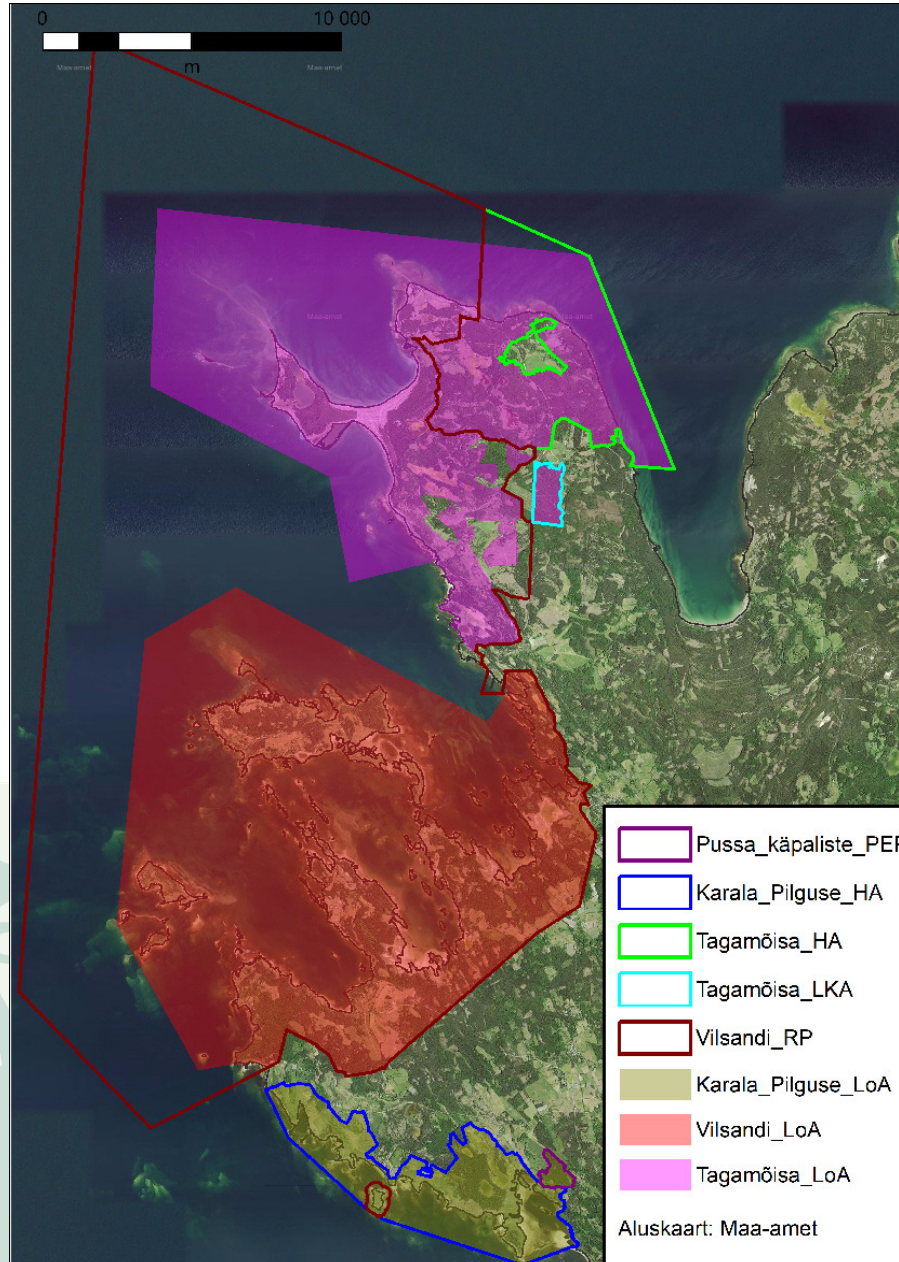
Millised olid probleemid?

- Kui kaitsealal on palju kaitse-eesmärgiks olevaid liike ja elupaiku, siis ei ole otstarbekas antud metoodikat kasutades kõiki hinnata (võtmeliigid ja elupaigad)
- Metoodikas ei uurita praegu, kas kaitse-eesmärgid on saavutatud. Vaadeldakse üldiselt, kas liikide ja elupaikade seisund paraneb või halveneb
- Passiivsete kaitsekorralduslike meetme mõju (looduslikule arengule jätmine) ei tulnud hindamises hästi välja
- Kaitsekorralduskavades ei hinnata väljaspool kaitseala toimuva tegevuse mõju
- Keeruline on hinnata, kas ala kaitsekord ja selle rakendamise järelevalve on tõhusalt toimiv

Millised olid probleemid?

- Uued KeA kaitseplaneerijad ei tea kaitsealadega soetud ajalugu, sest kõik teave ei olegi leitav (nt varasemad konfliktid)
- Kaitsekorralduskavades ei toimu kaitsekorralduse mõju hindamist ökosüsteemi teenustele ja ei hinnata muutusi ala ökoloogilises sidususes
- Kaitse tulemuslikkuse hindamist moonutab kaitsekorralduskavas eesmärkide seadmisel kunagi kasutatud väärtuste seisundihinnagu aktuaalsus
- Natura 2000 alade ja siseriiklike kaitsealade piiride mitte kattumine, sest ei saa võrrelda elupaikade andmeid Natura standartandmevormi andmetega

Vilsandi RP



Järeldused

- Vajalik on vastamissuuniste täpsustamine ja täiendamine
- Hindamisel peab lisaks KeAle kaasatud olema KAUR seireandme analüüsil
- Vajadus andmete kogumise ühtlustamiseks ja tõhustamiseks
- Kaitse tulemuslikkuse hindamise protsess peaks toimuma rohkem automaatsemalt (EELISE ja KESE arengud)
- Kaitsekorralduse mõju ökosüsteemi teenustele analüüsida terviklikult üle Eesti
- Korraliku hindamise tegemiseks on ajakulu oluliselt suurem, kui seda kulus piloothindamisel
- Exceli tabelis tulemuslikkuse hindamisel on nii plusse kui miinuseid

Aitäh!

